

— ENTREPRENDRE —

BIEN PLUS QUE CRÉER UNE ENTREPRISE !



RAPPORT D'ACTIVITÉ 2023

Sommaire



- 1 | Le mot du président
- 2 | Les chiffres clés depuis la création en 2009
- 3 | A propos de l'association locale
- 4 | La politique de l'association locale
- 5 | Notre impact économique et territorial en 2023
- 6 | Le fonds de prêts d'honneur et les prêts bancaires des entreprises financées
- 7 | Les entreprises financées
- 8 | Les entrepreneurs financés
- 9 | Un réseau humain avant tout
- 10 | Un impact majeur sur le territoire
- 11 | Les évènements de l'année
- 16 | Marie-Claire et Sophie Arka
- 17 | La communication
- 18 | Notre projet, aider le vôtre
- 19 | Impact territorial du réseau Initiative France
- 20 | L'actualité
- 21 | Remerciements



Disponibilité, transparence, confiance, audace, innovation



Le présent rapport dresse le bilan des activités de l'Association pour l'exercice 2023

Disponibilité

Elle s'adresse à l'équipe pour leurs missions qui ont évolué ces dernières années :

- Les dossiers présentés au comité d'agrément exigent un travail d'accompagnement plus important, avec davantage d'abandons en cours d'instruction ou ante décaissement (du travail sans résultat),
- Un accompagnement post-crédation démultiplié lié à divers paramètres, notamment le contexte économique qui conduit à un suivi très rapproché pour quelques entreprises.

Elle s'adresse aussi aux bénévoles que ce soit pour les comités d'agrément ou le parrainage, ainsi que le comité des risques mis en place dernièrement.

Merci à ces personnes pour leur engagement au service de l'Association.

Transparence

Concernant nos activités au quotidien, mais aussi pour la clarté de la présentation des comptes des budgets de fonctionnement et du fonds de prêts, une grande rigueur dans la gestion de nos fonds. Un clin d'œil au cabinet comptable pour son écoute.

Notre Association répond aux attentes d'Initiative France tant dans les domaines comptables que dans le mode de fonctionnement de la Gouvernance.

Confiance

Ici, je me tourne vers les EPCI pour leur écoute lors de nos présentations en commission économique. Cette écoute s'est traduite par la reconduction des conventions triennales en prenant en considération nos inquiétudes quant à l'équilibre de notre budget de fonctionnement. En effet, nous subissons une baisse de financement du FSE.

Je tiens à remercier, également les banques pour leurs contributions financières en adhérant à l'Association et en contribuant au fonds de prêts.

Audace

Terminologie qui trouve tout son sens dès lors qu'il met en exergue l'engagement de l'Association dans le déploiement du nouvel outil, voulu par Initiative France, passant de IP2 à ARKA.

Une avancée, sans nul doute, mais quel travail pour les quelques associations volontaires. Néanmoins, quel beau retour de cette audace lorsque notre association émerge comme « association pilote ». Actuellement, nous sommes l'Association ayant intégré le plus de fonctionnalités. Merci à notre équipe de salariés pour s'être pleinement impliquée dans cette tâche.

Innovation

Les entreprises que nous finançons relèvent surtout des commerces de proximité, commerces essentiels à la vie quotidienne des habitants. Cette diversité est une richesse pour notre territoire.

Une volonté de la région AURA est de soutenir l'innovation et la réindustrialisation. L'innovation est à notre portée mais cela n'est pas sans risque. Quel beau challenge que de s'investir dans ce domaine ! Des pôles de compétences sont créés sur un plan régional pour nous accompagner.

Une mission où nous sommes peu engagés mais à l'écoute du territoire. Les demandes sont ponctuelles, les porteurs apprécient notre accueil de proximité.

Voici, rapidement, les temps forts qui ont marqué la vie de l'Association.

Je compléterai mes propos, par le recrutement de Sophie FREIDEL en tant que chargée de mission financement et suivi.

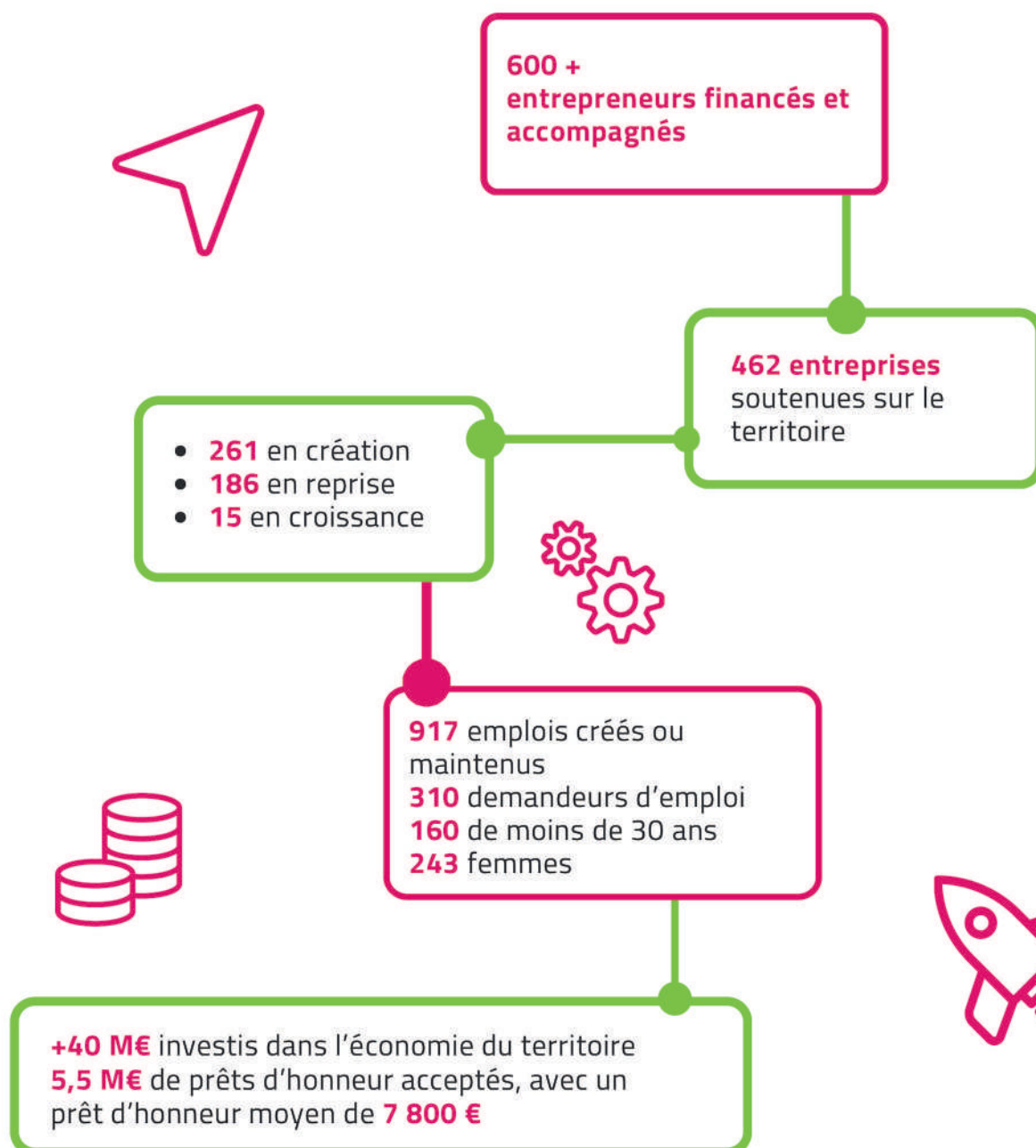
Pour conclure, ma préoccupation reste celle du renfort du conseil d'administration dès la prochaine Assemblée Générale.



Chiffres clés depuis la création en 2009

90 bénévoles, 4 salariés mobilisés aux côtés des entrepreneurs

Depuis 2009...



A propos de l'association locale

90 bénévoles, 4 salariés mobilisés aux côtés des entrepreneurs

Les bénévoles

Président : Bernard GLORIOD

Nombre total de bénévoles : 94 avec les fonctions suivantes (certains font partie de plusieurs instances) :

- 19 administrateurs en 2023
- 76 membres du comité d'agrément
- 12 parrains/marraines

Les permanents

Nombre total de permanents : 4 dont 3 salariés de l'association :

- Caroline LECACHEUX, directrice
 - Aurélie FRANCOIS, chargée de mission administrative et communication
 - Chargés de mission financement et suivi :
 - Marie-Claire PEREZ (départ en juillet)
 - Sophie FREIDEL (arrivée en août)
 - Philippe POIZAT (prestation de service avec Initiative Dombes Val de Saône)
- Représentant 3.2 ETP (Equivalent Temps Plein)

L'organisation territoriale

- ┌ 1 à 2 comités d'agrément par mois à Saint-Vulbas ou à Montluel
- ┌ Des permanences régulières : Miribel, Montluel, Saint-Vulbas, Jujurieux, Ambérieu-en-Bugey

Les principaux dispositifs gérés

- Le prêt d'honneur Initiative : Création, Reprise, Croissance
- Le prêt d'honneur régional innovation : Start up & Go
- Le prêt d'honneur régional agricole
- Les prêts d'honneur Bpifrance : Création Reprise et Solidaire

L'accompagnement des porteurs de projet

- ┌ Le montage et le suivi des dossiers sont réalisés par les permanents.
- ┌ Pour le parrainage, l'association fait appel à ses bénévoles.
- ┌ L'animation des Rencontres Réseaux est réalisée par les permanents et ses partenaires, parfois en collaboration avec Initiative Dombes Val de Saône

Politique de l'association locale

Les critères d'éligibilité des prêts

Création
Reprise
Croissance

Montant des prêts
d'honneur par entreprise et
par porteur de projet :
Création/Reprise :
de 1 500 € à 30 000 €
Croissance :
1 500 € à 40 000 €

Durée de 12 à 84 mois
36 mois en moyenne

Différé maximum 6 mois
3 mois en moyenne

Formes juridiques :
entreprise individuelle,
société.
Sont exclus :
micro-entreprise,
association, SCI, GIE

Secteurs d'activité
éligibles :
tous sauf activités
financières et
immobilières

Notre impact économique et territorial en 2023

L'action de notre Association a un impact direct positif sur la vitalité économique de notre territoire, impact créateur de liens sociaux. La proximité et l'expertise des bénévoles et salariés sont un véritable levier pour nos porteurs de projets.

Les entrepreneurs sont les meilleurs atouts du territoire et nous sommes fiers de participer à leur réussite !

Chiffres clés 2023

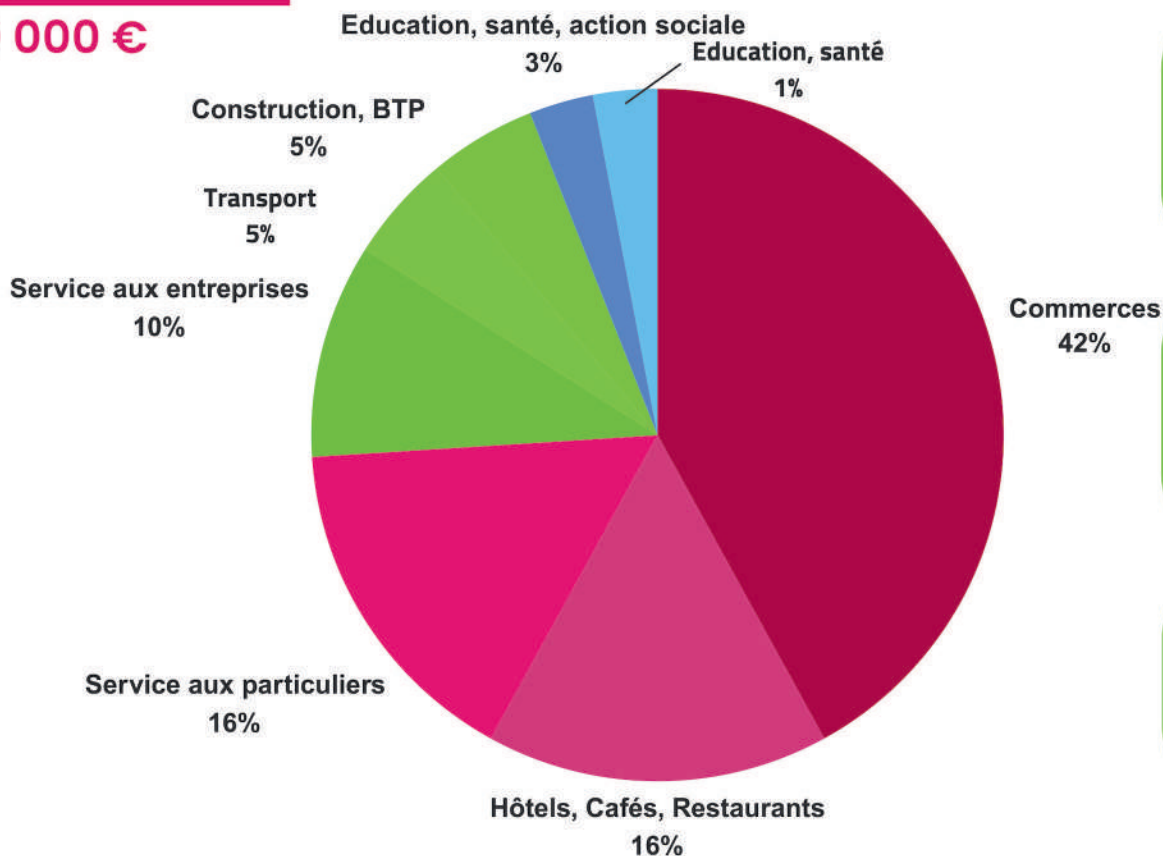
Une association généraliste, en soutien à tous les secteurs d'activité

45 projets d'entreprise sur le territoire

59 prêts d'honneur accordés

Montant moyen du prêt d'honneur accordé

10 000 €



45 entreprises

95 emplois créés ou maintenus

590 K€ prêts d'honneur accordés

5,2 M€ prêts bancaires associés

L'effet de levier

1 euro de prêt d'honneur



8,8 euros de prêt bancaire

Le fonds de prêts d'honneur

Effet levier et taux de couplage des projets

Montant des prêts bancaires associés aux prêts d'honneur Initiative décaissés : 4 000 000 €

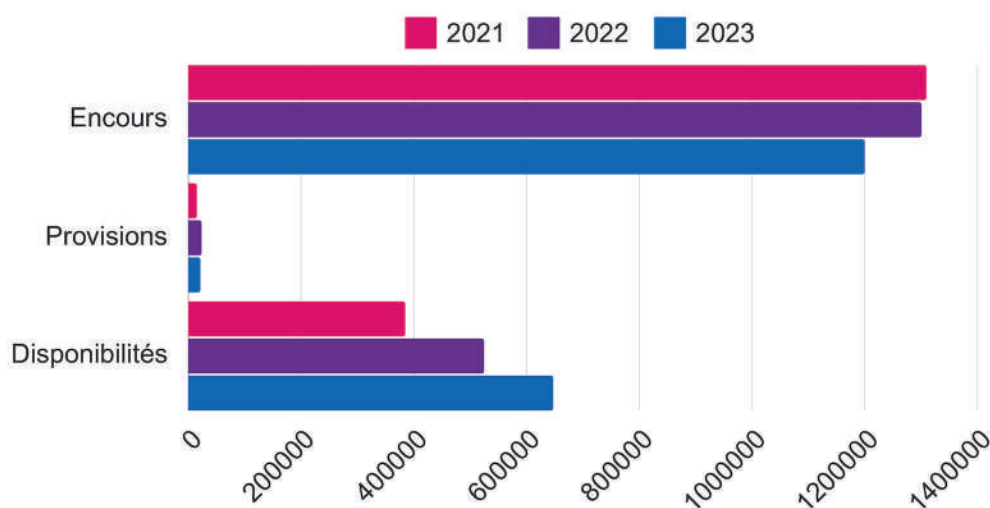
Montant des prêts d'honneur décaissés : 462 125 €

Montant des prêts Bpifrance associés aux prêts d'honneur Initiative décaissés : 102 500 €

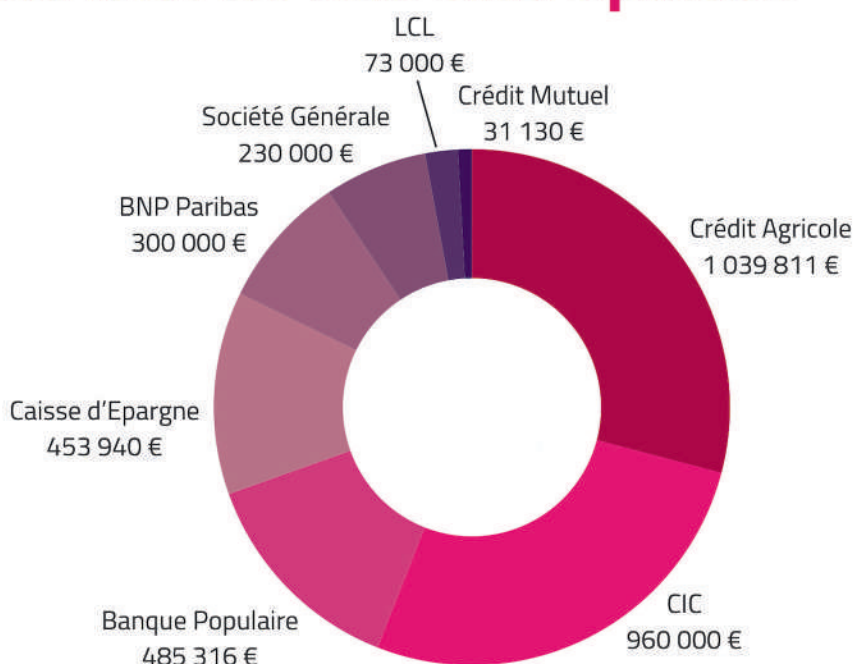
Effet levier des prêts d'honneur Initiative décaissés : 8,6

Taux de couplage des projets financés par prêt d'honneur Initiative : 100%

 Effet levier : rapport entre le montant total des prêts bancaires et le montant total des prêts Initiative décaissés



Les prêts bancaires des entreprises financées



Les entreprises financées

Activité	Siège social	Nom des entrepreneurs
Nettoyage Industriel - FANET	Lagnieu	RICHARD Franck / NASO Marie-Claude / VALLIAMEE NADIANA Laurent / FOURNAND Jean-Charles
Assurance - ALLIANZ	Ambérieu-en-Bugey	M'TANIOS Cyril
Menuisier - De Juvenel Agencement	Montluel	DE JUVENEL Fabien
Epicerie bio - Biocoop	Beynost	FEUSIER Frédéric
Formation sécurité incendie - RJY Formation	Saint-Vulbas	RAUX Joffrey
Récupération de métaux	Beynost	MARQUES André
Terrassement - NPMS	Blyes	PALLIERES Nicolas
Diagnostics immobiliers - AM Audit	Saint-Rambert-en-Bugey	MICHEL Amandine
Canoé Kayak - NATURA'O	Faramans	MARTIN Evelyne - COLLIEX Olivier
Distillerie - Eclat Distillerie	Montluel	SINGHARAJ MAO James et HENRI Thibault
Fleuriste - Un Grain de Passion	Saint-Jean-le-Vieux	LOCATELLI Manon
Diagnostics immobiliers - L'Etoile	Meximieux	SHIMWA Blaise
Restaurant - Au Palet du Breton	Lagnieu	CROIZIER Sarah
Machines et équipements - MMT Levage	Saint-Rambert-en-Bugey	SCHNEIDER Pascal
Salon de coiffure - Élégance Coiffure	Saint-Vulbas	LE BOISSELIER Estelle
Epicerie - Vival	Thil	BOUHLALI Abdelhamid
Salon de coiffure - Hair Nature Coiffure	Sault-Brenaz	MOULINIER Sandrine
Salle de sports - LEM Club	Meximieux	ABBATE Johan
Commerce - L'Univers des Tendances	Ambérieu-en-Bugey	MAYAN Chrystel
Restaurant - Bistrot Nostimo	Lagnieu	NATSIKAS Pavlos
Semoir agricole	Sainte-Croix	BESSARD Alexandre
Pizzeria - Pizza Zouaoui	Beynost	ZOUAOUI Lafi
Brasserie	Lagnieu	BAZOGE Morgane & ZAUZIG Maxime
Ludothèque	Beynost	GUINET Mélie
Salon de coiffure - Amaëlle Coiffure	Poncin	FERRES Amaelle
Epicerie fine - Casa Bianchi	Meximieux	BIANCHI Anthony - BIANCHI Marjorie
Institut de beauté - ONELIA	La Boisse	COSENZA Mégane - VEY Coline
Multiplex de loisirs	Beynost	GILLE Alexis
Multiplex de loisirs	Beynost	GILLE Alexis
Conseils en agriculture - Agrocohérence	Saint-Vulbas	BOUCHARD Guillaume
Transport - Transports Coiron et fils	Neuville-sur-Ain	COIRON Cédric
Micro brasserie Bar - Le Berliet	Meximieux	LOISEL Damien/Jordan/Stéphane - PROUILLET Yoann
Ostéopathie	Sault-Brenaz	FORET Morgane
Boucherie charcuterie - Boucherie Nicolas	Meximieux	SALAZAR Nicolas
Agence de voyages - Echo Voyages	Thil	CESSAC Ludovic
Transport - Rivas Express	La Boisse	RIVAS Quentin
Epicerie - Vival	Priay	MARAND Audrey et Gilles
Salon de tatouages - Manga Tattoo	Poncin	BRIAT Julien
Restauration	Montluel	BALDE Demba Bamba et Fatou
Restaurant - L'Aquarelle	Meximieux	BALDE Demba Bamba et Fatou
Salon de coiffure - Prestige Coiffure	Ambérieu-en-Bugey	HUBERT Jessica
Plomberie, chauffage - Terry Hydraulique	Lagnieu	TERRY Quentin
Tabac, presse, loto, PMU - Le Diplomate	Beynost	GIORGI Jordan
Bistrot - Le Bacaro	Montluel	DUBOCLARD Antoine
Cuisiniste - Mobaipa	Beynost	MUS Yoann

Abandon

Prêt agricole - Abandon

Les entrepreneurs financés

Les femmes et les hommes

À tout âge et sur tous les territoires, l'entrepreneuriat est un puissant vecteur d'épanouissement professionnel que nous révélons au quotidien. Entreprendre est un véritable choix, motivé par l'envie d'indépendance, le goût du challenge et la recherche de sens.

17

femmes,
qui portent 31 %
des projets
soutenus

25

étaient demandeurs
d'emplois,



11

ont moins
de 30 ans

9

ont plus de
45 ans

34

ont entre
30 et 45 ans

135

porteurs de
projets
accueillis
et orientés



54

entrepreneurs
financés et
accompagnés

40 % des accueils ont un accord de prêt d'honneur

Un réseau humain avant tout

Ancré dans le territoire depuis 2009, le Réseau Initiative Plaine de l'Ain Côtière est une association de proximité, qui fédère des femmes et des hommes engagés pour la réussite entrepreneuriale. Ces experts de la création d'entreprise, chefs d'entreprise eux-mêmes, avocats, banquiers ou encore experts-comptables, accompagnent gratuitement, avec professionnalisme et bienveillance, ceux qui veulent créer, reprendre ou développer une entreprise.

Les femmes et les hommes, cœur battant de l'association

Un engagement sans faille au service de l'entrepreneuriat

Les bénévoles de l'association s'engagent au sein des comités d'agrément, chargés de rencontrer les porteurs de projets et d'octroyer les prêts d'honneur. Ils interviennent aussi en tant que parrains dans les années qui suivent le lancement de l'activité. Des bénévoles "flash" peuvent aussi apporter un soutien ponctuel aux entrepreneurs sur certaines compétences clés.



Salariés et bénévoles



3,2

salariés

94

experts
bénévoles

dont

12

marraines et
parrains

76

membres de
comités
d'agrément

Un impact majeur sur le territoire

5,3 millions € investis dans l'économie du territoire en 2023

 Prêts d'honneur création

17 entreprises



Prêts d'honneur reprise

20 entreprises

 Prêt d'honneur croissance

1 entreprise

4,4 M€ de prêts bancaires associés aux prêts d'honneur

100 k€ de prêts Bpifrance



Cécile ETHEVE,
Aurore RAZUREL,
Marine TAVEL
Les fées du soin à Jujurieux



Les événements de l'année

Plusieurs évènements ont réuni les entrepreneurs cette année.

Janvier : Rencontre Réseau avec Catalyna BEYNIER sur la communication entre les entrepreneurs et les parrains - CBG coaching - co animation avec Initiative Dombes Val de Saône



Mars : Atelier sur la cybercriminalité - RCM - Les 2 terrasses à Béligneux



LES 2 TERRASSES
Brasserie de la Gare
 606 Route de la gare Béligneux



MINISTÈRE DE L'INTÉRIEUR ET DES OUTRE-MER
 Liberté
 Égalité
 Fraternité



À la brasserie Malt Émoi, les Lead'iz sortent de leur bulle



Marie-Claire Perez du réseau Initiative Plaine de l'Ain Côtière (Ipac), Clémentine Belgy, gérante de l'agence Beam communication et Jennyfer De Sa gérante du showroom « Ayitoe » à Bèlignieux ont pu échanger lors d'un afterwork. Photo Progrès/Julia BEAUMET



Graphiste et directrice artistique, Frédérique Beldjoudi a fondé le studio Kammo à Meximieux. Elle est aussi la présidente du club de cheffes d'entreprises, Les Lead'iz. Photo Progrès/Julia BEAUMET

Des membres du club d'entrepreneures au féminin, les Lead'iz et du réseau Initiative Plaine de l'Ain Côtière se sont retrouvés récemment à la brasserie artisanale Malt Émoi à Meximieux. Une façon pour les cheffes d'entreprises de rompre leur isolement.

Les cicatrices laissées par la pandémie et aujourd'hui l'inflation mettent à rude épreuve les nerfs des entrepreneurs de la Côte. « De nombreuses sociétés restreignent leurs budgets, qu'elles soient PME ou grands groupes, ce n'est pas évident mais c'est une réalité », constate Frédérique Beldjoudi, la présidente des Lead'iz depuis un an et demi. Après la déferlante Covid, elle a décidé de resserrer le nombre d'entrepreneures admises au sein de ce cercle de

cheffes d'entreprises. Une restructuration devenue nécessaire pour ne garder que les plus motivées mais toutes cheffes d'entreprises ou dirigeantes.

« Ne garder que les plus motivées »

« Pour faire partie du réseau, il faut avoir un esprit d'entreprendre, l'envie d'avancer et de vivre de sa société », rappelle cette graphiste et directrice artistique, à la tête du studio Kammo à Meximieux. Soudé, le groupe a retrouvé son dynamisme. Mais le réseau doit s'entretenir. C'est pourquoi, les Lead'iz se sont dernièrement associées à Initiative Plaine de l'Ain Côtière (Ipac), un réseau qui favorise la reprise et le développement d'entreprises.

À l'occasion d'un « afterwork réseau » à la brasserie artisanale Malt Émoi, les échanges ont

été fructueux. Victor Bertin, jeune boulanger de 30 ans, aux manettes de sa propre boulangerie depuis un an, est venu ici « pour connaître du monde ». L'occasion pour lui de dérouler son parcours atypique, avant de s'installer à Miribel avec trois salariés. « J'ai travaillé pour un traiteur, un restaurant puis sur la base Antarctique Paul Émile Victor et dans le Beaujolais avant de partir à Montélimar et de trouver cette affaire sur la Côte. »

Un boulanger passé par la base Antarctique Paul Émile Victor

Un trio de futurs restaurateurs a également saisi l'opportunité d'infiltrer un peu plus le tissu économique malgré une bonne connaissance du territoire et de ses acteurs pour ces natifs de la

région. Anthony Goglu, Coralie Pidoux et Cédric Lothaire ouvriront Le Meridio, le 1^{er} juin prochain. Un établissement aux accents grecs et plus largement méditerranéens, situé face à la gare de Meximieux. Accompagnés par l'Ipac, ils ont eux aussi, une histoire singulière faite de voyages ici et là mais surtout de leur goût immodéré pour la cuisine.

« Difficile de se faire connaître malgré les réseaux sociaux »

À quelques mètres, Jennyfer De Sa, la gérante d'une boutique de vêtements en ligne et d'un showroom à Bèlignieux dévoile son histoire aussi touchante que singulière. « Ayitoe, c'est le nom de mon entreprise mais surtout mon prénom en africain. Je suis métisse, j'ai perdu ma maman très jeune, je ne con-

naissais pas ma famille. Je l'ai retrouvée en 2019 car j'ai eu la chance de faire le voyage jusqu'au Gabon où ma grand-mère m'a donné ce nom. C'est un plus aujourd'hui dans ma personnalité », considère cette mère de famille de 37 ans désireuse de « connaître du monde ». « J'ai beaucoup de clientes de l'extérieur, c'est difficile de se faire connaître, les réseaux sociaux, c'est bien mais j'aime voir les gens, les accompagner, etc. »

La rencontre, c'est aussi ce qui anime Clémentine Belgy, pétillante patronne de « Beam communication ». En « début d'activité », elle veut « permettre aux entreprises de toutes tailles de s'offrir un coup de projecteur ». Car avoir un talent, c'est bien, le faire connaître, c'est mieux !

Julia BEAUMET

Malt Émoi, « remarquable » pépite « zéro déchet »

Lucille Chabanne a créé « Malt Émoi » avec son père Denis, en 2018 au lieu-dit l'Essard à Meximieux. Depuis, la jeune brasserie artisanale, accompagnée par Initiative Plaine de l'Ain Côtière (Ipac) a bien grandi. Récemment, la jeune femme passée par une reconversion, a lancé « des apéros concerts une fois par mois pour dynamiser la vie » de cette commune de plus de 8 000 habitants. « On fait venir des groupes en live et des traiteurs, tous styles confondus », explique Lucille qui s'enorgueillit d'avoir « bien développé la vente en vrac ».

« En 2022, nous avons été labellisés entreprise remarquable, pour notre bon impact territorial, social, so-

cial et environnemental. Là où j'ai gagné le plus de points, c'est sur le côté environnemental, on est devenu zéro déchet. On ne jette rien à part les mégots, tout est transformé, donné ou réutilisé dans un circuit de recyclage défini », poursuit la brassreuse qui développe toujours ses gammes classiques et des brassins éphémères tous les trois mois, « du 100 % bio, 100 % local ».

En 2021, une limonade a vu le jour. « Cela marche très bien, on la vend uniquement en vrac à la brasserie, les gens peuvent venir avec leur bouteille mécanique », dit Lucille qui constate amusée qu'un « afterwork » à la brasserie, « c'est assez chaleureux, les gens sont plus détendus ».



À la tête de la brasserie artisanale Malt Émoi à Meximieux depuis 2018, Lucille Chabanne a accueilli une rencontre de chefs d'entreprise. Un moment d'échanges entre le club d'entrepreneures au féminin, les Lead'iz et les porteurs de projets du réseau Initiative Plaine de l'Ain Côtière. Photo Progrès/Julia BEAUMET



8 JUIN 2023

Retour sur l'Assemblée Générale 2023

Au restaurant
d'application de la MFR
de Balan



#2022
#partenariat
#trèsbonaccueil
#entrepreneurs
#iof2022
#startupandgo
#innovation
#agriculture
#mfr
#TPE
#CCPA
#3CM
#CCMP
#CCRAPC



Juin : La communication au sein de votre entreprise - Beam communication - Le Méridio à Meximieux



BEAM COMMUNICATION

- Le coup de projecteur qu'il vous manquait ! -

Communication - Event - RP



Septembre : Lancement de la 14ème édition du concours Initiative O Féminin sur le thème du bien-être - Pépinière d'entreprises PAMPA!



Avec **Déborah JACHYM**,
entrepreneuse financée et
lauréate du concours 2022



Septembre : Repas annuel des entrepreneurs en partenariat avec la pépinière d'entreprises Pampa! à Saint-Vulbas

pampa!
votre entreprise se construit ici



Septembre : Visite de la centrale du Bugey en partenariat avec l'ASCOT



Marie-Claire... Sophie



Marie-Claire a quitté l'Association en juillet afin de suivre son mari en région parisienne. Elle a fait partie de l'équipe pendant 19 mois. Nous lui souhaitons une bonne continuation !



Photo prise lors son pot de départ

Sophie a rejoint l'équipe en août. Désormais l'équipe est au complet avec Philippe, Caroline, Aurélie, Sophie.



Arka est le nouveau logiciel du Réseau Initiative France. Il a été déployé dans 7 associations pilotes fin novembre dont le Réseau Initiative Plaine de l'Ain Côtière. Il a nécessité une grande disponibilité des salariés, et beaucoup de patience.

L'objectif est de sécuriser nos process. Arka a changé notre façon de travailler en interne, mais également auprès des bénévoles. Il exige une connexion à l'interface pour valider toute décision.

Fin 2024, Arka sera déployé dans une trentaine d'associations locales, pour enfin être déployé dans les 207 associations du réseau, mi-2025.

Création d'une carte interactive avec les entreprises financées en 2023



Retrouvez la gazette 2023 : les entrepreneurs financés mentionnés dans la presse !



La gazette
2023

Notre projet, aider le vôtre



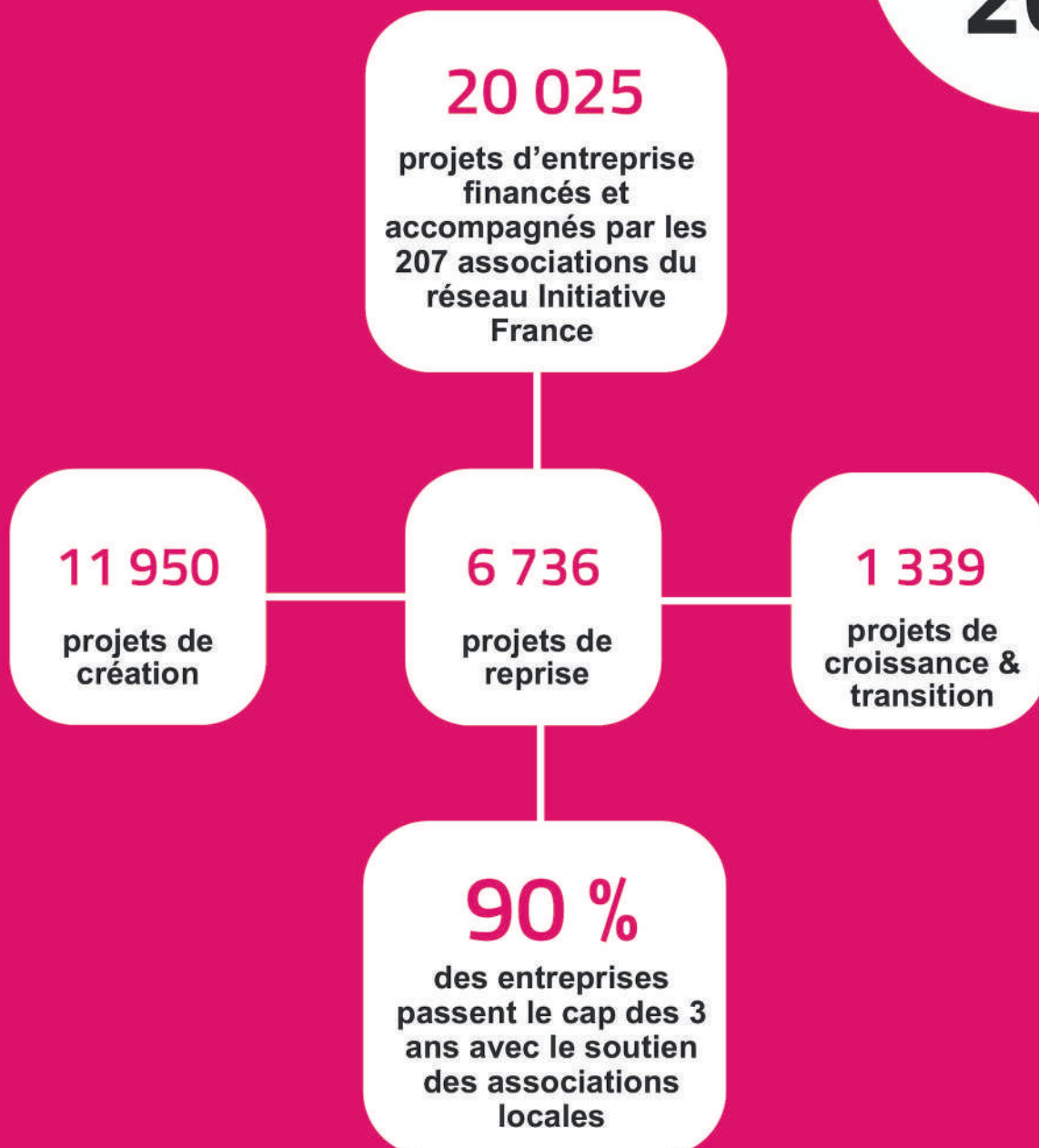
Impact territorial du Réseau Initiative France

“Avec le soutien précieux de ses partenaires publics et privés, Initiative Plaine de l’Ain Côtière joue un rôle déterminant de dynamisation du territoire et de révélation du potentiel entrepreneurial.

Bravo aux équipes pour cette mobilisation !”

Guillaume Pepy
président d’Initiative France

en
2023



L'actualité



Nouvelle plaquette

MONKIT ENTREPRENEUR

L'application mobile
pour faire ses
premiers pas vers la
création d'entreprise

A télécharger gratuitement



Application
mobile



Merci à nos partenaires et financeurs

Mobilisés ensemble pour soutenir la création et reprise d'entreprises

Acteurs essentiels, les partenaires publics et privés s'engagent autour de valeurs fortes et d'objectifs communs : la réussite entrepreneuriale, la solidarité, la proximité, la confiance et la responsabilité.

Partage d'expertises, contributions au budget d'accompagnement et abondement au fonds de prêts d'honneur.

Engagés et fidèles, nos partenaires participent la réussite des projets des entrepreneurs !



Réseau
Initiative
PLAINE DE L'AIN CÔTIÈRE
NOTRE PROJET, AIDER LE VÔTRE

Suivez-nous !



INITIATIVE PLAINE DE L'AIN COTIERE

270 allée des lilas
01150 Saint-Vulbas

04 74 40 30 40
initiative.pac@gmail.com

initiative-plainedelaincotiere.com